

**T.C**  
**EKİNÖZÜ KAYMAKAMLIĞI**  
**Yunus Emre Ortaokulu Müdürlüğü**





li,  
hayatta rastlayacağı engelleri aşmaya kudretli, karakter sahibi genç yetiştirmektir.  
Bunun için de öğretim programları ve sistemleri ona göre düzenlenmelidir. (1923)”

Mustafa Kemal ATATÜRK



## İSTİKLAL MARŞI

*Korkma, sönmez bu şafaklarda yüzen al sancak;  
Sönmeden yurdumun üstünde tüten en son ocak.  
O benim milletimin yıldızıdır, parlayacak;  
O benimdir, o benim milletimindir ancak.*

*Çatma, kurban olayım çehreni ey nazlı hilâl!  
Kahraman ırkıma bir gül... ne bu şiddet bu celâl?  
Sana olmaz dökülen kanlarımız sonra helâl,  
Hakkıdır, Hakk'a tapan, milletimin istiklâl.*

*Ben ezelden beridir hür yaşadım, hür yaşarım.  
Hangi çılgın bana zincir vuracakmış? Şaşarım!  
Kükremiş sel gibiyim; bendimi çiğner, aşarım;  
Yırtarım dağları, enginlere sığmam, taşarım.*

*Garb'ın âfâkını sarmışsa çelik zırhlı duvar;  
Benim iman dolu göğsüm gibi serhaddim var.  
Ulusun, korkma! Nasıl böyle bir imânı boğar,  
"Medeniyet!" dediğin tek dişi kalmış canavar?*

*Arkadaş! Yurduma alçakları uğratma sakın;  
Siper et gövdeni, dursun bu hayâsızca akın.  
Doğacaktır sana va'dettiği günler Hakk'ın...  
Kim bilir, belki yarın... belki yarından da yakın.*

*Bastığın yerleri "toprak!" diyerek geçme, tanı!  
Düşün altındaki binlerce kefensiz yatanı.  
Sen şehid oğlusun, incitme, yazıktır atanı;  
Verme, dünyâları alsan da, bu cennet vatanı.*

*Kim bu cennet vatanın uğruna olmaz ki fedâ?  
Şühedâ fişkırarak, toprağı sıksan şühedâ!  
Cânı, cânânı, bütün varımı alsın da Hudâ,  
Etmesin tek vatanımdan beni dünyâda cüdâ.*

*Ruhumun senden, İlahî, şudur ancak emeli:  
Değmesin ma'bedimin göğsüne nâ-mahrem eli!  
Bu ezanlar-ki şehâdetleri dinin temeli,  
Ebedî yurdumun üstünde benim inlemeli.*

*O zaman vecd ile bin secde eder -varsa- taşım;  
Her cerihamdan, İlahî, boşanıp kanlı yaşım,  
Fışkırır rûh-i mücerred gibi yerden na'sım;  
O zaman yükselerek Arş'a değer, belki başım.*

*Dalgalar sen de şafaklar gibi ey şanlı hilâl;  
Olsun artık dökülen kanlarımın hepsi helâl.  
Ebediyen sana yok, ırkıma yok izmihlâl:  
Hakkıdır, hür yaşamış bayrağımın hürriyet;  
Hakkıdır, Hakk'a tapan milletimin istiklâl!*

MEHMET AKİF ERSOY



### ATATÜRK'ÜN GENÇLİĞE HİTABESİ

Ey Türk gençliği! Birinci vazifen, Türk istiklâlini, Türk cumhuriyetini, ilelebet, muhafaza ve müdafaa etmektir.

Mevcudiyetinin ve istikbalinin yegâne temeli budur. Bu temel, senin, en kıymetli hazinendir. İstikbalde dahi, seni, bu hazineden, mahrum etmek isteyecek, dâhilî ve haricî, bedhahların olacaktır. Bir gün, istiklâl ve cumhuriyeti müdafaa mecburiyetine düşersen, vazifeye atılmak için, içinde bulunacağın vaziyetin imkân ve şeraitini düşünmeyeceksin! Bu imkân ve şerait, çok namüsaît bir mahiyette tezahür edebilir. İstiklâl ve cumhuriyetine kastedecek düşmanlar, bütün dünyada emsali görülmemiş bir galibiyetin mümessili olabilirler. Cebren ve hile ile aziz vatanın, bütün kaleleri zapt edilmiş, bütün tersanelerine girilmiş, bütün orduları dağıtılmış ve memleketin her köşesi bilfiil işgal edilmiş olabilir. Bütün bu şeraitten daha elim ve daha vahim olmak üzere, memleketin dâhilinde, iktidara sahip olanlar gaflet ve dalâlet ve hatta hıyanet içinde bulunabilirler. Hatta bu iktidar sahipleri şahsî menfaatlerini, müstevlilerin siyasî emelleriyle tevhit edebilirler. Millet, fakr u zaruret içinde harap ve bîtap düşmüş olabilir.

Ey Türk istikbalinin evlâdı! İşte, bu ahval ve şerait içinde dahi, vazifen; Türk istiklâl ve cumhuriyetini kurtarmaktır! Muhtaç olduğun kudret, damarlarındaki asil kanda, mevcuttur!





## Müdür Sunuşu

***“Eğitimidir ki bir milleti ya hür, bağımsız, şanlı, yüksek bir topluluk halinde yaşatır; ya da milleti esaret ve sefalete terk eder. “  
(Mustafa Kemal Atatürk)***

Yunus Emre Orta Okulu olarak eğitimde planlı ve programlı olmanın başarıyı ve kaliteyi getireceğine inanarak dört yıllık stratejik planımızı hazırlama aşamasında paydaşlarımız olan öğrencilerimiz, öğretmenlerimiz, velilerimiz ve okul-aile birliğimizin görüş ve fikirlerinden de yararlandık.

Okulumuzun misyon, vizyon, amaç ve hedeflerini belirlerken okulu sadece idarecilerin yönetmediğini; okulun idareciler, öğretmenler, veliler ve diğer paydaşlarımızın ortak fikirleriyle bir bütün oluşturması gerektiğini düşündük.

Bu çalışma artık bizim kurumsallaştığımızı, kurumsallaşmak zorunda olduğumuzu ve kurumsallaşmanın önemi için çok önemlidir. Kuruma yeni gelen müdür, öğretmen veya diğer personeller, kurumun stratejik planını bilirse daha verimli olacak, kurumu tanımış, misyonunu, zayıf ve güçlü yanlarını bilmiş olacaktır. Bütün bunlar kişiye göre yönetim tarzından kurtulup kurumsal hedeflere göre yönetim tarzının oturmasını sağlayacaktır.

Kurumsallaşma, her işin amacı, aracı ve zamanının olduğunun bilinmesi yani bu işi ben şu araçla şu amaç için şu zamanda şu hedefe ulaşmak için yapmalıyım demektir. Örneğin öğrenme gücünü çeken bir öğrenci çeşitli tanıma sorularıyla tanınmalı, bu tanımadaki amacın öğrencinin öğrenmesindeki belli güçlükleri tanımak ve öğrencinin kendisine, ailesine, devletine yararlı bir birey haline getirmek olduğu işin başında belirlenmelidir.

İbrahim ÇİÇEK  
Okul Müdürü

# İÇİNDEKİLER

MÜDÜR SUNUŞU .....	5
İÇİNDEKİLER .....	6
OKUL KÜNYESİ.....	8
BÖLÜM I .....	9
<b>1. GİRİŞ VE STRATEJİK PLANIN HAZIRLIK SÜRECİ .....</b>	<b>10</b>
STRATEJİ GELİŞTİRME KURULU VE STRATEJİK PLAN EKİBİ .....	10
PLANLAMA SÜRECİ .....	101
BÖLÜM II .....	12
<b>2. DURUM ANALİZİ .....</b>	<b>12</b>
2.1.KURUMSAL TARİHÇE.....	103
2.2. UYGULANMAKTA OLAN STRATEJİK PLANIN DEĞERLENDİRİLMESİ.....	104
2.3 MEVZUAT ANALİZİ .....	14
2.4.ÜST POLİTİKA BELGELERİ ANALİZİ .....	15
2.5. FAALİYET ALANLARI İLE ÜRÜN VE HİZMETLERİN BELİRLENMESİ.....	18
2.6 PAYDAŞ ANALİZİ .....	19
2.7 KURUM İÇİ ANALİZ.....	22
2.7.1. TEŞKİLAT YAPISI .....	24
2.7.2. İNSAN KAYNAKLARI.....	25
2.7.3. TEKNOLOJİK DÜZEY .....	25
2.7.4. MALİ KAYNAKLAR .....	26
2.7.5. İSTATİSTİKİ VERİLER.....	27
2.8. DIŞ ÇEVRE ANALİZİ (POLİTİK, EKONOMİK, SOSYAL, TEKNOLOJİK, YASAL VE ÇEVRESEL ANALİZ- PESTLE)..	28
2.9. GÜÇLÜ VE ZAYIF YÖNLER İLE FIRSATLAR VE TEHDİTLER (GZFT) ANALİZİ .....	29
2.10. TESPİT VE İHTİYAÇLARIN BELİRLENMESİ .....	32
BÖLÜM III.....	33
<b>3. GELECEGE BAKIŞ .....</b>	<b>34</b>
3.1.MİSYON.....	34
3.2. VİZYON.....	34
3.3. TEMEL DEĞERLER .....	34
BÖLÜM IV .....	35
<b>4. AMAÇ, HEDEF VE STRATEJİLERİN BELİRLENMESİ.....</b>	<b>36</b>

<b>4.5. MALİYETLENDİRME .....</b>	<b>40</b>
<b>V BÖLÜM.....</b>	<b>41</b>
<b>5. İZLEME VE DEĞERLENDİRME .....</b>	<b>42</b>

## Okul Künyesi

Okulumuzun temel girdilerine ilişkin bilgiler altta yer alan okul künyesine ilişkin tabloda yer almaktadır.

İli: Kahramanmaraş		İlçesi: Ekinözü			
Adres:	Öztürk Mah.	Coğrafi Konum (link)	<a href="https://maps.app.goo.gl/UhMyifBYbBKYdUP97">https://maps.app.goo.gl/UhMyifBYbBKYdUP97</a>		
Telefon Numarası:	0344 481 24 85	Faks Numarası:	-		
e- Posta Adresi:	727164@meb.k12.tr	Web sayfası adresi:	<a href="http://ekinozuyunu.semre.meb.k12.tr">http://ekinozuyunu.semre.meb.k12.tr</a>		
Kurum Kodu:	727164	Öğretim Şekli:	Tam Gün		
Okulun Hizmete Giriş Tarihi : 1983-1984		Toplam Çalışan Sayısı	15		
Öğrenci Sayısı:	Kız	117	Öğretmen Sayısı	Kadın	6
	Erkek	104		Erkek	5
	<b>Toplam</b>	<b>221</b>		<b>Toplam</b>	<b>11</b>
Derslik Başına Düşen Öğrenci Sayısı	:28	Şube Başına Düşen Öğrenci Sayısı	:28		
Öğretmen Başına Düşen Öğrenci Sayısı	:20	Şube Başına 30'dan Fazla Öğrencisi Olan Şube Sayısı	:2		
Öğrenci Başına Düşen Toplam Gider Miktarı	-	Öğretmenlerin Kurumdaki Ortalama Görev Süresi	6 Yıl		



# BÖLÜM I

## 1.GİRİŞ VE STRATEJİK PLANIN HAZIRLIK SÜRECİ

5018 Sayılı Kamu Mali Yönetimi ve Kontrol Kanunu ile kamu kaynaklarının daha etkili ve verimli bir şekilde kullanılması, hesap verebilir ve saydam bir yönetim anlayışının oluşması hedeflenmektedir.

2024-2028 dönemi stratejik planının hazırlanması sürecinin temel aşamaları; kurul ve ekiplerin oluşturulması, çalışma takviminin hazırlanması, uygulanacak yöntemlerin ve yapılacak çalışmaların belirlenmesi şeklindedir.

### PLAN HAZIRLIK SÜRECİ

Okulumuzun 2024-2028 dönemlerini kapsayan stratejik plan hazırlık aşaması, üst kurul ve stratejik plan ekibinin oluşturulması ile başlamıştır. Ekip üyeleri bir araya gelerek çalışma takvimini oluşturulmuş, görev dağılımı yapılmıştır. Okulun 2024-2028 Stratejik Planda yer alan amaçlar, hedefler, göstergeler ve faaliyetler incelenmiş ve değerlendirilmiştir. Ayrıca 12. Kalkınma planı, İl ve İlçe Milli Eğitim Müdürlükleri 2024-2028 Stratejik Planları, mevzuat, üst politika belgeleri, paydaş, PESTLE, GZFT ve kuruluş içi analizlerinden elde edilen veriler ışığında eğitim ve öğretim sistemine ilişkin sorun ve gelişim alanları ile eğitime ilişkin öneriler tespit edilmiştir.

Planlama sürecine aktif katılımını sağlamak üzere paydaş anketi, toplantı ve görüşmeler yapılmıştır. Geleceğe yönelim bölümüne geçilerek okulumuzun amaç, hedef, gösterge ve eylemleri belirlenmiştir. Çalışmaları yürüten ekip ve kurul bilgileri altta verilmiştir.

#### 1.1.Strateji Geliştirme Kurulu ve Stratejik Plan Ekibi

**Strateji Geliştirme Kurulu:** Okul müdürünün başkanlığında, bir okul müdür yardımcısı, bir öğretmen ve okul/aile birliği başkanı ile bir yönetim kurulu üyesi olmak üzere 5 kişiden oluşan üst kurul kurulur.

**Stratejik Plan Ekibi:** Okul müdürü tarafından görevlendirilen ve üst kurul üyesi olmayan müdür yardımcısı başkanlığında, belirlenen öğretmenler ve gönüllü velilerden oluşur.

2024-2028 Stratejik Plan üst kurulu Tablo 1’de yer almaktadır.

**Tablo 1.** Stratejik Plan Üst Kurulu

Üst Kurul Bilgileri		Ekip Bilgileri	
Adı Soyadı	Unvanı	Adı Soyadı	Unvanı
İbrahim ÇİÇEK	MÜDÜR	Mehmet TAKSİM	BAŞKA BİR MÜD. YRD. (Yoksa Aynı Md. Yard.)
Mehmet TAKSİM	MÜDÜR YRD.	Döne TEMİZ	ÖĞRETMEN
Mehmet ÇAĞLAR	ÖĞRETMEN	Hatice VURAL	ÖĞRETMEN
Ali YILMAZ	OKUL AİLE BİR. BŞK.	Osman ÇİFÇİ	VELİ
Ömer SOYKÖK	BİR ÜYE	Mustafa VİCDAN	ÖĞRENCİ

## 1.2. Planlama Süreci:

2024-2028 dönemi stratejik plan hazırlanma süreci Strateji Geliştirme Kurulu ve Stratejik Plan Ekibi'nin oluşturulması ile başlamıştır. Ekip tarafından oluşturulan çalışma takvimi kapsamında ilk aşamada durum analizi çalışmaları yapılmış ve durum analizi aşamasında, paydaşlarımızın plan sürecine aktif katılımını sağlamak üzere paydaş anketi, toplantı ve görüşmeler yapılmıştır. Durum analizinin ardından geleceğe yönelim bölümüne geçilerek okulumuzun/kurumumuzun amaç, hedef, gösterge ve stratejileri belirlenmiştir. (Stratejik Planlama sürecine dair kısaca yer verilir. Planlama sürecinde takip edilen yasal süreçten de bahsedilmelidir.)

# BÖLÜM II

## DURUM ANALİZİ

Bu bölümde, okulumuzun mevcut durumunu ortaya koyarak neredeyiz sorusuna yanıt bulunmaya çalışılmıştır.

Durum analizi bölümünde, aşağıdaki hususlarla ilgili analiz ve değerlendirmeler yapılmıştır;

- Kurumsal tarihçe
- Uygulanmakta olan planın değerlendirilmesi
- Mevzuat analizi
- Üst politika belgelerinin analizi
- Faaliyet alanları ile ürün ve hizmetlerin belirlenmesi
- Paydaş analizi
- Kuruluş içi analiz
- Dış çevre analizi (Politik, ekonomik, sosyal, teknolojik, yasal ve çevresel analiz)
- Güçlü ve zayıf yönler ile fırsatlar ve tehditler (GZFT) analizi
- Tespit ve ihtiyaçların belirlenmesi

## 2.1. Kurumsal Tarihçe

Okulumuz 1983-1984 Eğitim Öğretim yılında Milli Eğitim Gençlik ve Spor Bakanlığı tarafından yaptırılan İlköğretim Okulu binasına 17 Eylül 1984 tarihinde taşınarak İlkokul ve Ortaokul kısmı birleştirilmiştir. 1989-1990 Eğitim Öğretim yılında liseye dönüştürülmüştür. 1994-1995 Eğitim Öğretim yılında tekrar İlköğretim Okuluna dönüştürülmüştür.

2012-2013 Eğitim Öğretim Yılında 4+4+4 sistemine geçiş nedeniyle Ortaokul olmuştur.

Ekinözü Öztürk Mahallesi Bulunan Okulumuz 13600 metrekarelik Alan üzerine kurulmuş olup Bina alanı 1200 metrekareden oluşmaktadır. Okulumuz taşıma merkezli okul olup normal öğretim yapılmaktadır.

Tadilatın geçirilerek depreme dayanıklı hale getirilen okulumuzda; müsamer ve konferans etkinliklerinin yapılabileceği çok amaçlı 1 salon, 1 BT sınıfı, 1 Teknoloji ve Tasarım Atölyesi, 1 Fen Laboratuvar, 1 Kütüphane, 1 Z Kütüphane, 1 Kodlama Atölyesi, 1 Yemekhane, 1 kantin, ve 18 dersliği ile hizmet vermekte iken 6 Şubat 2023 depremi sonrasında Abdurrahim Karakoç İlkokuluna taşınmıştır.

## 2.2. Uygulanmakta Olan Stratejik Planın Değerlendirilmesi

Bu bölümde okulumuzda 2019-2023 yılları arasında uygulanmış stratejik planın değerlendirilmesi yapılacaktır.

Öğrencilerin temel hakkı olan eğitime eşit ve adil şartlarda katılım sağlamaları için mevzuatlar ve yasalar çerçevesinde hedefler gerçekleştirilmiştir. Bireylerin sosyal,

kültürel, ekonomik farklılıkları ve bu farklılıkların ortaya çıkardığı dezavantajları ortadan kaldırmak veya en aza indirmek amacıyla eğitimde fırsat eşitliği ilkesi doğrultusunda çalışmalar yapılmıştır. Eğitim sadece bireylerin kendi performansına bağlı ilerlememektedir. Bunu göz önünde bulundurarak öğrenci-veli-öğretmen-idare faktörlerini eşgüdümlü bir şekilde çalışmasına ortam sağlanmıştır. Öğrencilerin okulu benimsemesi için, devamsızlık sorununun ortaya çıkmaması için işbirliği içinde çalışmalar yapılmıştır. Yine bu amaç ve hedefler doğrultusunda 2024-2028 stratejik planında da çalışmalar yapılacaktır.

Öğretmenlerimiz öğrencileri kendi yeterlilik alanlarına göre, doğru rehberlik çerçevesinde hayata hazırlamak için çalışmalar yapmaktadır. Sportif, sosyal ve sanatsal alanda başarı ortamının sağlanması için tüm paydaşlar ortak şekilde planlar doğrultusunda hareket etmektedir. Öğrencilerimizi ortaokul düzeyine donanımlı bir şekilde hazırlamak amacıyla çalışmalarımız gerçekleştirilmiştir. 2024-2028 stratejik planında da amacımız bu donanımlı öğrenci gruplarının devamlılığını sağlamaktır.

### 2.3. Yasal Yükümlülükler ve Mevzuat Analizi STRATEJİK PLANIN YASAL DAYANAKLARI

SIRA NO	DAYANAĞIN ADI
1	5018 yılı Kamu Mali Yönetimi ve Kontrol Kanunu
2	Milli Eğitim Bakanlığı Strateji Geliştirme Başkanlığının 2013/26 Nolu Genelgesi
3	Milli Eğitim Bakanlığı 2024-2028 Stratejik Plan Hazırlık Programı
4	Yüksek Planlama Kurulu Kararları
5	11. Kalkınma Planı (2024-2028)

### MEVZUAT ANALİZİ

KANUN			
Tarih	Sayı	No	Adı
23/07/1965	12056	657	Devlet Memurları Kanunu
24/10/2003	25269	4982	Bilgi Edinme Hakkı Kanunu

YÖNETMELİK		
Yayımlandığı Resmi Gazete/Tebliğler Dergisi		Adı
Tarih	Sayı	



12/10/2013	28793	Milli Eğitim Bakanlığı Personelinin Görevde Yükselme, Unvan Değişikliği ve Yer Değiştirme Suretiyle Atanması Hakkında Yönetmelik

YÖNERGE		
Yayın		Adı
Tarih	Sayı	
25/10/2013	3087071	Milli Eğitim Bakanlığı Ortaöğretim Kurumlarına Geçiş Yönergesi

## 2.4. Üst Politika Belgeleri Analizi

Üst politika belgeleri; temel üst politika belgeleri ile sektörel ve tematik strateji belgeleri olarak iki bölümde ele alınmıştır. Analiz edilen belgelerden Ekinözü Abdurrahim Karakoç İlkokulu 2024-2028 Stratejik Planı'nın stratejik amaç, hedef, performans göstergeleri ve stratejilerinin hazırlanması aşamasında yararlanılmıştır.

Üst politika belgeleri;

- 12. Kalkınma Planı
- Cumhurbaşkanlığı Programı,
- Orta Vadeli Program,
- Cumhurbaşkanlığı Yıllık Programı,
- Millî Eğitim Bakanlığı Stratejik Planı,
- İl Millî Eğitim Müdürlüğü Stratejik Planı,
- İlçe Millî Eğitim Müdürlüğü Stratejik Planı ile
- Okul/kurumu ilgilendiren ulusal, bölgesel ve sektörel strateji eylem planlarını ifade eder.

Üst Politika Belgesi	İlgili Bölüm/Referans	Verilen Görev/İhtiyaçlar
On İkinci Kalkınma Planı	Mali Piyasalar	379.2 Sayılı Tedbir Maddesi
	Girişimcilik ve Kobi'ler	559.2, 559.3, Sayılı Tedbir Maddeleri
	Fikri Mülkiyet Hakları	565.5, 565.6, 565.7 Sayılı Tedbir Maddeleri
	Eğitim	658, 659, 660 Sayılı Amaç Maddeleri ve Bunlara Bağlı Politika ile Tedbir Maddeleri
	Çocuk	731.2, 731.3, 731.4, 731.5, 731.6, 732.1, 732.3, 732.5, 733.1, 733.2, 734.4, 735.7, 735.8, 738.2, 738.3, 739.1, 739.2, 739.3, 739.4, 740.4, 742.4, 744.1 Sayılı Tedbir Maddeleri
	Gençlik	746.1, 746.2, 746.6, 747.1, 747.2, 748.6 Sayılı Tedbir Maddeleri
	Engelli Hizmetleri	758.1, 758.2, 758.3, 758.4, 758.5 Sayılı Tedbir Maddeleri
	Sosyal Hizmetler, Sosyal Yardımlar ve Yoksullukla	773.1, 774.1 Sayılı Tedbir Maddeleri
	Kültür ve Sanat	783.1, 783.2, 783.5, 785.1, 785.2, 785.3, 785.5, 789.1, 789.2, 790.4, 793.2 Sayılı Tedbir Maddeleri
	Spor	796.1, 796.2, 796.3, 798.3, 799.1, 799.2, 799.3 Sayılı Tedbir Maddeleri
	Nüfus ve Yaşlanma	804.1, 809.1 Sayılı Tedbir Maddeleri
	Uluslararası Göç	815.4, 816.1 Sayılı Tedbir Maddeleri
	Afet Yönetimi	830.7, 831.3, 832.1, 832.4, 833.6, 839.1, 839.3, 841.1 Sayılı Tedbir Maddeleri
	Sivil Toplum	940.3 Sayılı Tedbir Maddesi
	Kamuda Stratejik Yönetim	942.1, 943.1, 943.2, 943.4, 943.5 Sayılı Tedbir Maddeleri
	Kalkınma İçin Uluslararası İş Birliği	970.1, 970.6, 972.6, 973.2, 973.3, 973.4 Sayılı Tedbir Maddeleri
İstihdam	12 Sayılı Tedbir Maddesi	

Üst Politika Belgesi	İlgili Bölüm/Referans	Verilen Görev/İhtiyaçlar
Orta Vadeli Program (2024-2026)	Programda Bakanlığımızı ilgilendiren on dokuz (19) politika ve tedbir ile öncelikli Reform Alanlarına Yönelik on (10) düzenleme yer almaktadır.	
	Afet Yönetimi	1 Tedbir
	Dijital Dönüşüm	4 Tedbir
	Hizmet İhracatının Desteklenmesi	1 Tedbir
	Ne Eğitimde Ne İstihdamda Olan Gençlerin ve Kadınların Eğitime ve	3 Tedbir
	Yükseköğretimde ve Mesleki ve Teknik Eğitimde Özel Sektör Odaklı Dönüşüm	2 Tedbir
	Afetlere Duyarlı Bütünleşik Mekansal Planlama	1 Tedbir
	İklim Değişikliği Mevzuatı, Emisyon Ticaret Sistemi, Sınırdaki Karbon Düzenlemesi	1 Tedbir
Cumhurbaşkanlığı 2024 Yıllık Programı	Kalkınma İçin Uluslararası İş Birliği	970.1, 972.6, 973.3 Sayılı Tedbir Maddeleri
	İmalat Sanayii	432.1 Sayılı Tedbir Maddesi
	Girişimcilik ve KOBİ'ler	559.2, 559.3 Sayılı Tedbir Maddeleri
	Fikri Mülkiyet Hakları	565.6, 565.7 Sayılı Tedbir Maddeleri
	Eğitim	661.1, 661.4, P. 661, P. 662, P. 663, P.664, P.665, P.666, P.667, P.668, P.670, P.672, P.675, P.676, P.678, P.680, P.681 Sayılı Politika ve Tedbir Maddeleri
	Çocuk	P.732, 731.2, 731.3, 731.4, 731.5, 733.1, 733.2, 734.4, 735.8, 739.1, 739.3, 739.4, 740.4, 742.4, P.743, 744.1 Sayılı Politika ve Tedbir Maddeleri
	Gençlik	746.1, 746.2, 746.6, 747.1, 747.2, 748.6 Sayılı Tedbir Maddeleri
	Engelli Hizmetleri	758.1, 758.2, 758.3 Sayılı Tedbir Maddeleri
	Kültür ve Sanat	783.1, 785.1, 785.2, 789.1 Sayılı Tedbir Maddeleri
	Uluslararası Göç	816.1 Sayılı Tedbir Maddesi
	Kalkınma İçin Uluslararası İş Birliği	970.1, 972.6, 973.3 Sayılı Tedbir Maddeleri

## 2.5. Faaliyet Alanları ile Ürün/Hizmetlerin Belirlenmesi

Mevzuat analizi çıktıları dolayısıyla görev ve sorumluluklar dikkate alınarak okul/kurumun sunduğu temel ürün ve hizmetler belirlenir. Belirlenen ürün ve hizmetler Tablo 3'te belirtildiği gibi belirli faaliyet alanları altında toplulaştırılır. Faaliyet alanları ile ürün ve hizmetlerin belirlenmesi amaç, hedef ve stratejilerin oluşturulması aşamasında yönlendirici olacaktır.

Tablo 3. Faaliyet Alanlar/Ürün ve Hizmetler Tablosu

Faaliyet Alanı	Ürün/Hizmetler
Eğitim Öğretim faaliyetleri	Öğrenci İşleri Kayıt-nakil işleri Devam-devamsızlık Sınıf geçme Egzersiz Haftalık 30 Saat Ders hizmetleri
Rehberlik faaliyetleri	Öğrencilere rehberlik yapmak Velilere rehberlik etmek Rehberlik faaliyetlerini yürütmek Öğrenci koçluk sistemi
Sosyal faaliyetler	Ulusal ve Milli Bayramların Yapılması Kulüp Faaliyetleri Dilimizin Zenginlikleri Projesi İlçe geneli Kültürel Yarışmalar
Sportif faaliyetler	Geleneksel Çocuk Oyunlarına Katılım Okul içi turnuvalar
Kültürel ve sanatsal faaliyetler	Geleneksel Çocuk Oyunlarına Katılım Öğrencilere resim sergisi Dilimizin Zenginlikleri Projesi
İnsan kaynakları faaliyetleri (mesleki gelişim faaliyetleri, personel etkinlikleri...)	Seminerler, Konferanslar, Hizmetiçi Eğitimler.
Okul aile birliği faaliyetleri	Kermesler, Yıl Sonu Mezuniyet

Öğrencilere yönelik faaliyetler	Öğrenci Tanıma Çalışmaları, Akademik Destek Çalışmaları, Bireysel ve Grup Görüşmeleri.
Öğrenme ortamlarına yönelik faaliyetler	Sınıf İçi ve Sınıf Dışı ortamlar
Ders dışı faaliyetler	Gezi, piknik ve çocuk oyunlarının düzenlenmesi

## 2.6. Paydaş Analizi

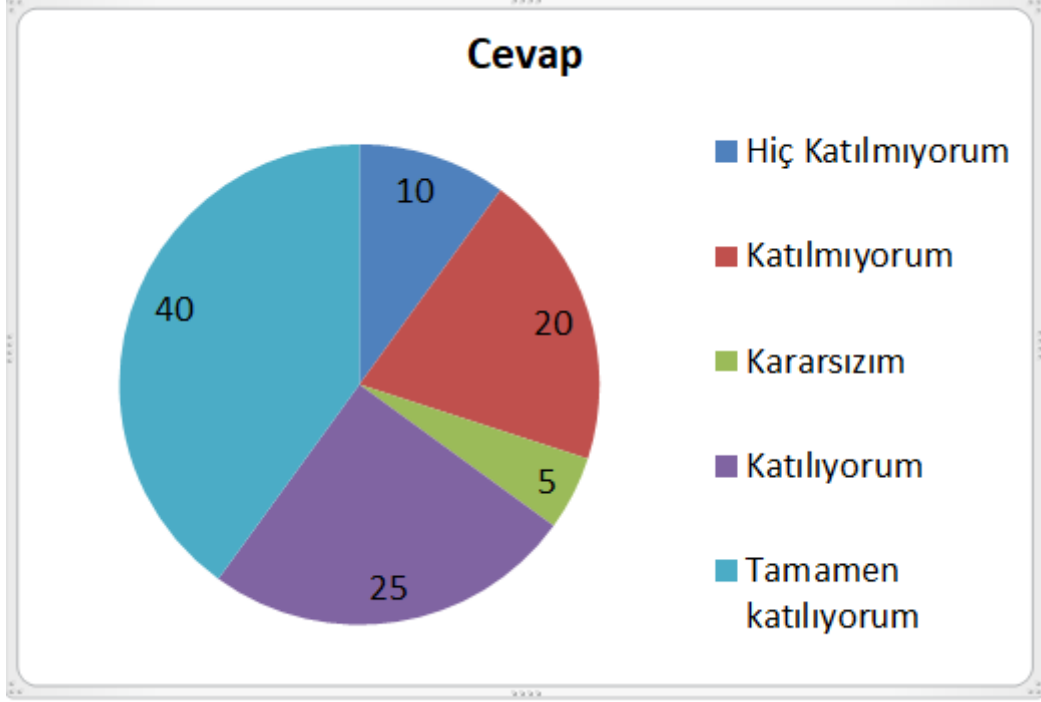
Kurumumuzun en önemli paydaşları arasında yer alan öğrenci, veli ve öğretmenlerimize yönelik olarak anket uygulanmıştır. 5'li Likert Ölçeğine göre hazırlanmış olan anketlerde öğretmenler için toplam 14, öğrenciler için toplam 14, veliler için ise yine 14 soruya yer verilmiştir.

Değerlendirme yapılırken "Katılıyorum" ve "Tamamen Katılıyorum", "Kısmen Katılıyorum" ile "Kararsızım" birlikte yorumlanmış olup, "Katılmıyorum" maddesi ise yalnız değerlendirilmiştir.

Paydaşlarımıza uygulamış olduğumuz anket çalışması verileri SPSS programına yüklenmiş olup, sonuçlar aşağıdaki gibi yorumlanmıştır.

### Öğrenci Anketi Sonuçları:

Okulumuzda toplam 221 öğrenci öğrenim görmektedir. Tesadüfi Örneklem Yöntemine göre seçilmiş toplam 100 öğrenciye uygulanan anket sonuçları aşağıda yer almaktadır.



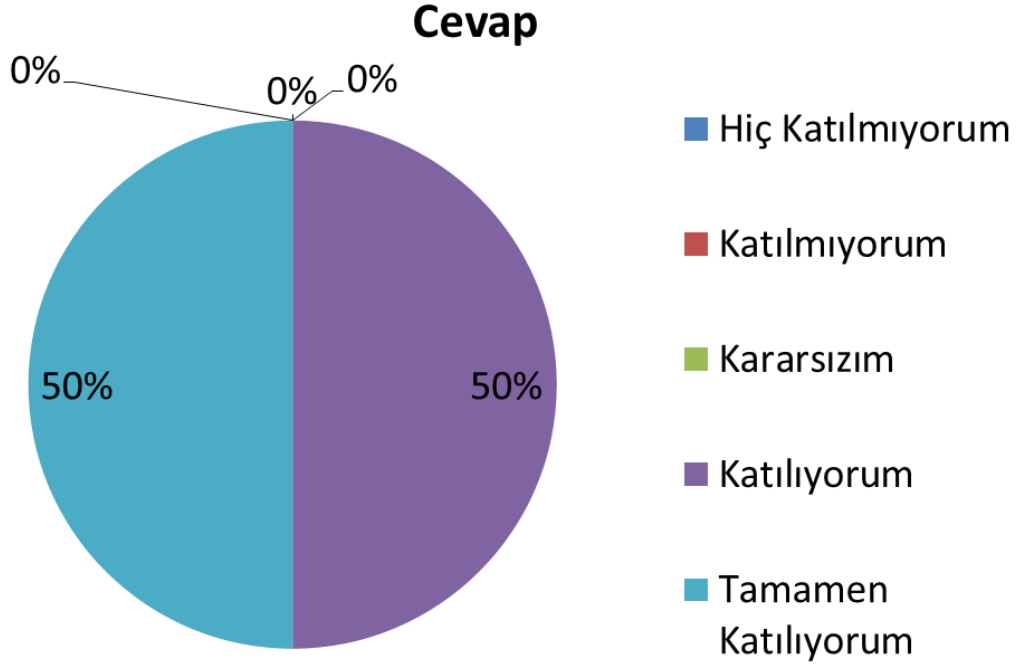
**Şekil 1:** Öğrencilerin Ulaşılabilirlik Düzeyi

“Öğretmenlerimle ihtiyaç duyduğumda rahatlıkla görüşebilirim” sorusuna ankete katılan öğrencilerin %65’i Katılıyorum yönünde görüş belirtmişlerdir.

### **Öğretmen Anketi Sonuçları:**

Okulumuzda görev yapmakta olan toplam 11 öğretmenin tamamına uygulanan anket sonuçları aşağıda yer almaktadır.





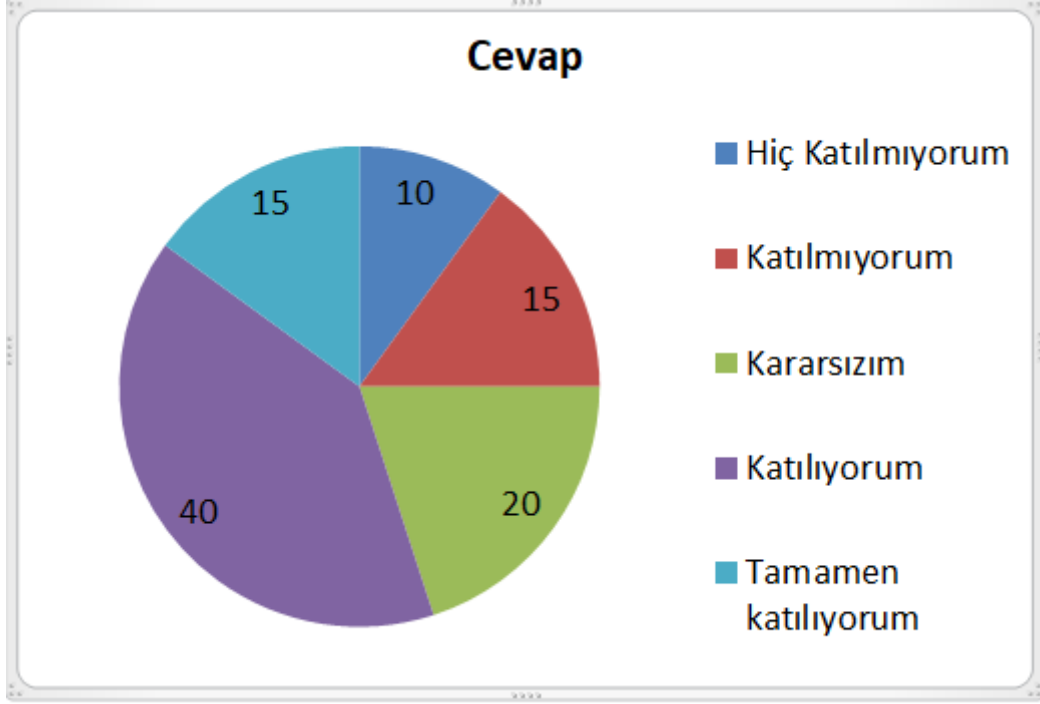
**Şekil 2:** Katılımcı Karar Alma Seviyesi

“Okulumuzda alınan kararlar, çalışanların katılımıyla alınır” sorusuna anket çalışmasına katılan 11 öğretmenlerimizin %100’ü Katılıyorum yönünde görüş belirtmişlerdir.

### **Veli Anketi Sonuçları:**

220 veli içerisinde Tesadüfi Örneklem Yöntemine göre 110 kişi seçilmiştir.

Okulumuzda öğrenim gören öğrencilerin velilerine yönelik gerçekleştirilmiş olan anket çalışması sonuçları aşağıdaki gibidir.



Şekil 3: Velilerin Ulaşabilme Seviyesi

“İhtiyaç duyduğumda okul çalışanlarıyla rahatlıkla görüşebiliyorum” sorusuna ankete katılmış olan velilerin %55’i olumlu yönde görüş belirtmişlerdir.

## 2.7. Okul/Kurum İçi Analiz

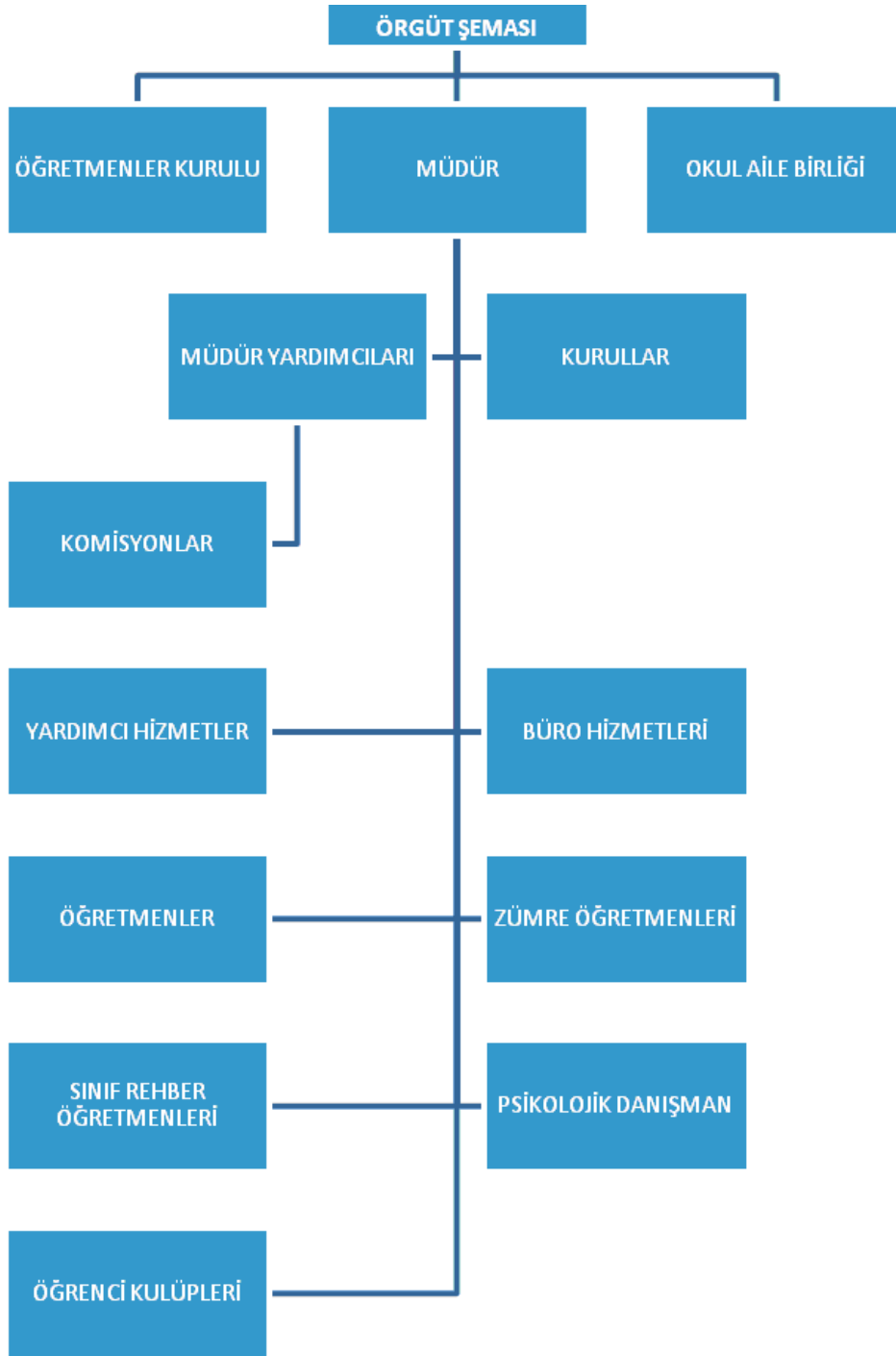
Kuruluş içi analiz; insan kaynaklarının yetkinlik düzeyi, kurum kültürü, teknoloji ve bilişim altyapısı, fiziki ve mali kaynaklara ilişkin analizlerin yapılarak okul/kurumun mevcut kapasitesinin değerlendirilmesidir. Ayrıca, bu bölümde okul/kurumun teşkilat şemasına da yer verilir.

Tablo 4.Okul/Kurum İçi Analiz İçerik Tablosu

Okul/Kurum İçi	Analiz İçerik Tablosu
Öğrenci sayıları	5.sınıflarda 48 öğrenci, 6.sınıflarda 53 öğrenci, 7.sınıflarda 63 öğrenci, 8.sınıflarda 57 öğrenci olmak üzere toplam 221 öğrenci bulunmaktadır.  5. sınıflarda 1 özel yetenekli birey (zihinsel)  6.sınıflarda 1 bedensel yetersizliği olan öğrenci  7. sınıflarda 1 Orta Düzeyde Zihinsel Yetersiz öğrenci  8.sınıflarda 1 dil ve konuşma güçlüğü olan

	1 Bedensel yetersizliđi olan 1 orta 1 ağır zihinsel yetersizliđi olan toplam 4 öğrenci bulunmaktadır
Akademik başarı verileri	Okulumuzun 8.sınıf öğrencileri %30 oranında sınavla alınan liselere yerleşmiştir.
Sosyal-kültürel-bilimsel ve sportif başarı verileri	İlçe geneli yapılan koşu yarışmasında okulumuz birinci olmuştur
Öğrenme stilleri envanteri	Okulumuzda rehberlik servisi bulunmamaktadır.
Devam-devamsızlık verileri	Okulumuzda 7 sürekli devamsız öğrenci bulunmaktadır. Bazı hastalık durumları hariç öğrencilerimiz eğitim-öğretim faaliyetlerine sürekli katılım sağlamaktadır.
Okul disiplinini etkileyen faktörler analizi	Okulumuzda okul disiplin kurulu oluşturulmuş ve ödül ve ceza verilmesi durumunda toplanmaktadır
İnsan kaynakları verileri	Okulumuzda 1 müdür, 1 müdür yardımcısı, 11 branş öğretmeni bulunmaktadır. Bütün öğretmenlerimiz lisans mezunudur. 2 adet ücretli özel eğitim öğretmeni ve 1 adet ücretli evde eğitim veren öğretmenimiz bulunmaktadır. Ayrıca okulumuzda 1 işçi 1 işkur işçisi olmak üzere toplam 2 yardımcı personel bulunmaktadır.
Öğretmenlerin hizmet içi eğitime katılma oranları	Öğretmenlerimiz hizmet içi eğitimlere gerek online olarak gerekse yüz yüze yapılan eğitimlere eksiksiz katılım göstermektedir.
Öğrenme ortamı verileri	Okulumuz 3 katlı binadan oluşmaktadır. Okulumuzda spor salonu bulunmamaktadır. Sportif etkinlikler ve kutlama programları okul bahçesinde yapılmaktadır. Okulumuzda 15 sınıf ve 1 kütüphane bulunmaktadır. Sınıfların 8 tanesi aktif olarak kullanılmaktadır.
Okul/kurum ortamını değerlendirme anketi	Okulumuzda rehberlik servisi bulunmamaktadır.

## 2.7.1. Teşkilat Yapısı



## 2.7.2. İnsan Kaynakları

Okul/kurumun hedefleriyle uyumlu, kurumsal ve bireysel performans için kritik olan bilgi, beceri ve tutumların tümünü kapsamalıdır. Personele ilişkin nicel veriler ile personelin sahip olduğu niteliklerin analizi yapılmalıdır.

Okulumuzun çalışanlarına ilişkin bilgiler altta yer alan tabloda belirtilmiştir.

**Tablo 3.** Personel Bilgileri

Unvan	Erkek	Kadın	Toplam
Okul Müdürü ve Müdür Yardımcısı	2	-	2
Sınıf Öğretmeni	-	-	-
Branş Öğretmeni	5	6	11
Rehber Öğretmen	-	-	-
İdari Personel	-	-	-
Yardımcı Personel	1	1	2
Güvenlik Personeli	-	-	-
<b>Toplam Çalışan Sayıları</b>	<b>8</b>	<b>7</b>	<b>15</b>

## 2.7.3. Teknolojik Düzey

Okul/kurumun teknolojik altyapısı ve teknolojiyi kullanabilme düzeyi belirlenir. Okul/kurumlarda derslerde ve ders dışı etkinliklerde kullanılmakta olan araç gereçlerin sayısı ve ihtiyaç durumu belirlenmelidir. Bu aşamada okul/kurumda hangi işlemlerin elektronik ortamda yapıldığı, gelecekte hangi iş ve işlemlerin elektronik ortamda yapılmasının düşünüldüğü de belirtilmelidir.

Teknolojik kaynaklar başta olmak üzere okulumuzda bulunan çalışır durumdaki donanım malzemelerine ilişkin bilgilere Tablo 6'da yer verilmiştir.

**Tablo 6.** Teknolojik Kaynaklar Tablosu

Teknolojik Kaynaklar			
Akıllı Tahta Sayısı	16	Yazıcı Sayısı	1
Masaüstü Bilgisayar Sayısı	8	Fotokopi Makinası Sayısı	3
Taşınabilir Bilgisayar Sayısı	1	TV Sayısı	-
Projeksiyon Sayısı	-	İnternet Bağlantı Hızı	12.34

#### 2.7.4. Mali Kaynaklar

Kurumun mali kaynakları, bütçe büyüklüğü, döner sermaye, okul-aile birliği gelirleri, kantin vb. gelirler ve harcama kalemleri ortaya konulur. Bütçe işlemlerinin kim tarafından yürütüldüğü belirtilir. Enflasyon oranı da dikkate alınarak plan dönemi boyunca gerçekleşecek kaynak artışı tahmini olarak belirlenir.

Okulumuzun genel bütçe ödenekleri, okul aile birliği gelirleri ve diğer katkılarda dâhil olmak üzere gelir ve giderlerine ilişkin son üç yıl gerçekleşme bilgileri alttaki tabloda verilmiştir.

**Tablo 7.** Gelir/Gider Tablosu

Yıllar	Gelir Miktarı	Gider Miktarı
2021	14000	14000
2022	115000	115000
2023	67000	67000



## 2.7.5. İstatistik Veriler

Okulumuzun binası ile açık ve kapalı alanlarına ilişkin temel bilgiler Tablo 8’de yer almaktadır.

**Tablo 8.** Okul Yerleşkesine İlişkin Bilgiler

Okul Bölümleri		Özel Alanlar		Var	Yok
Okul Kat Sayısı	3	Çok Amaçlı Salon	+		
Derslik Sayısı	15	Çok Amaçlı Saha			+
Derslik Alanları (m2)	36	Kütüphane	+		
Kullanılan Derslik Sayısı	8	Fen Laboratuvarı			+
Şube Sayısı	8	Bilgisayar Laboratuvarı			+
İdari Odaların Alanı (m2)	36	İş Atölyesi			+
Öğretmenler Odası (m2)	64	Beceri Atölyesi			+
Okul Oturum Alanı (m2)	592	Pansiyon			+
Okul Bahçesi (Açık Alan)(m2)	6776				
Okul Kapalı Alan (m2)	592				
Sanatsal, bilimsel ve sportif amaçlı toplam alan (m <sup>2</sup> )	-				
Kantin (m2)	-				
Tuvalet Sayısı	8				

## Sınıf ve Öğrenci Bilgileri

Okulumuzda yer alan sınıflar ve bu sınıflarda öğrenim gören öğrenci sayıları alttaki tabloda yer almaktadır.

**Tablo 9.** Öğrenci Sayıları

SINIFI	Kız	Erkek	Toplam	SINIFI	Kız	Erkek	Toplam
5-A	13	12	25	7-A	16	15	31
5-B	16	7	23	7-B	14	17	31
6-A	13	12	25	7.sınıf orta ağır zihinsel	1		1
6-B	13	15	28	8-A	14	15	29
				8-B	15	11	26
				8.sınıf orta-ağır z.	1	1	2

## 2.8. DIŐ ÇEVRE ANALİZİ (POLİTİK, EKONOMİK, SOSYAL, TEKNOLOJİK, YASAL VE ÇEVRESEL ANALİZ-PESTLE)

### Çevre Analizi (PESTLE)

Çevre analiziyle okul/kurum üzerinde etkili olan veya olabilecek politik, ekonomik, sosyo-kültürel, teknolojik, yasal çevresel dış etkenlerin tespit edilmesi amaçlanır. Dış çevreyi oluşturan unsurlar (nüfus, demografik yapı, coğrafi alan, kentsel gelişme, sosyokültürel hayat, ekonomik, sosyal, politik, kültürel durum, çevresel, teknolojik ve rekabete yönelik etkenler vb.) okul ve kurumun kontrolü dışındaki koşullara bağlı ve farklı eğilimlere sahiptir. Bu unsurlar doğrudan veya dolaylı olarak okul/kurumun faaliyet alanlarını etkilemektedir.

Bu analizde; büyük resme bakarak idareyi etkileyen veya etkileyebilecek değişiklikler, eğilimler vb. durumların sınıflandırılması sağlanmıştır. Analiz adında yer alan baş harflerden de anlaşılacağı gibi idare üzerinde etkili olan/olabilecek;

- Politik (Political)
- Ekonomik (Economic)
- Sosyokültürel (Socio-cultural)
- Teknolojik (Technological)
- Yasal (Legal)
- Çevresel (Environmental)

dış etkenler tespit edilmiştir. Analizde ayrıca; tespit edilen hususlar gerçekleştiğinde oluşturacağı potansiyel fırsat ve tehditler ortaya konulacaktır. Böylece tespitlerin ve ihtiyaçların belirlenmesi ve buna yönelik stratejilerin geliştirilmesi sağlanacaktır.

**Tablo 10. PESTLE Analizi**

<b>P (Politik)</b>	<b>E (Ekonomik)</b>	<b>S (Sosyokültür el)</b>	<b>T (Teknolojik)</b>	<b>L (Yasal)</b>	<b>E (Çevresel)</b>
Okulumuz, Milli Eğitim Bakanlığı politikaları ve stratejik planlama faaliyetleri ışığında eğitim-öğretim faaliyetlerine devam etmektedir. Öğrencilerini eğitimin merkezine koyan bir yaklaşım sergileyen okulumuz, öğrencilerin yeniliklere açık ve haberdar, gelişim odaklı olmasını sağlayıcı, öncel yici çalışmalarla riskten koruyucu politikalar uygulayarak yasal sorumluluklarını en iyi şekilde yerine getirmek için çalışmaktadır.	Okulumuzun bulunduğu bölgede temel geçim kaynağı tarım ve hayvancılıktır. Okulumuzun bulunduğu çevre sürekli göç veren bir bölge olduğu için, genel bağlamda ailelerimizin ekonomik durumları düşük seviyelerdedir. Bu açıdan bakıldığında zaman ailelerin okulun maddi kaynaklarına çok fazla katkısı olmamaktadır. Belli dönemlerde okul bünyesinde okul-aile işbirliği ile çalışmaları düzenlemekte, buradan elde edilen gelirlerle okulumuzun eksikleri giderilmeye çalışılmaktadır.	Okulumuzun bulunduğu çevredeki hızlı yoğun göç olgusu, bireylerin uyum problemlerinde beraberinde getirmektedir. Köy hayatından şehir hayatına geçiş çocukları sosyal yönden olumsuz etkilediği gibi küçük köy okulundan büyük okula geçiş de eğitim konsantrasyonunu bozmaktadır.	Günümüzde hemen hemen her evde bir bilgisayar vardır. Ancak bu durum kırsal kesimlerde daha azdır. Her ne kadar çevre okullara göre teknolojiyi etkin kullanma ve bu imkanlara sahip olma açısından avantajlı olsakta bulunduğumuz ilçenin ekonomik yapısı teknolojiyi tanıma ve kullanma bakımından öğrencilerimizin yetersiz kalmalarına neden olmaktadır.	Okulumuz ulusal ve uluslar arası mevzuatlar ve milli eğitim bakanlığımızın belirlediği politikalara göre hareket etmektedir.	İlçemiz daha çok kırsal yerleşim yeri niteliğindedir. Öğrencilerimiz bunun dezavantajlarıyla karşı karşıyadır. Tarım alanında elverişli topraklar bulunması insanları tarıma yönlendirmektedir. İlçemiz deprem kuşağında bulunmaktadır ve yakın zamanda büyük bir depremi yaşamının izleri öğrenciler üzerinde halen etkisini göstermektedir.

## 2.9. GZFT (Güçlü, Zayıf, Fırsat, Tehdit) Analizi

GZFT (Güçlü Yönler, Zayıf Yönler, Fırsatlar ve Tehditler) durum analizi kapsamında kullanılan temel yöntemlerdendir. Okulumuzun mevcut durumunu ortaya koyabilmek için geniş katılımlı bir grup ile GZFT analizi yapılmıştır.

Okulumuzda yapılan GZFT analizinde okulun güçlü ve zayıf yönleri ile okulumuz için fırsat ve tehdit olarak değerlendirilebilecek unsurlar tespit edilmiştir.

## Güçlü Yönler

<b>Öğrenciler</b>	Öğrencilerin çoğunluğunun bilinçli ailelere sahip olmaları Sportif ve kültürel etkinliklere katılım oranlarının yüksek olması Akademik başarı seviyelerinin yüksek olması TÜBİTAK, yerel ve ulusal projelere katılım oranlarının yüksek olması Devamsızlık oranlarının düşük olması
<b>Çalışanlar</b>	Kurum kültürünün oluşturulmuş olması Okul vizyonunun ve misyonunun belirlenmiş olması Kurum içi iletişim kanallarının açık olması Kendini geliştiren, gelişime açık ve teknolojiyi kullanan öğretmenlerin olması Yöneticilerin yeterlilik düzeyinin yüksek seviyede olması Yönetici-öğretmen-öğrenci ve veli iletişiminin kuvvetli olması İş birlikçi faaliyetler ile öğrenci-veli-öğretmen etkileşiminin kuvvetlenmesi
<b>Veliler</b>	Ailelerin bilinç düzeyinin kırsala göre kuvvetli olması Sosyo-ekonomik ve kültürel yönden çevreye göre daha yeterli seviyede velilerin olması Etkinliklere katılım açısından destek vermeleri
<b>Donanım</b>	Her sınıfta projeksiyon cihazı olması Yeterli sayıda bilgisayar ve fotokopi makinesi olması Güçlü internet ağının olması
<b>Bütçe</b>	Okul aile birliği Genel Bütçe Ödeneği
<b>Yönetim Süreçleri</b>	Eşitlik ve Liyakat anlayışına sahip olunması
<b>İletişim Süreçleri</b>	İletişim ağları

<b>Bina ve Yerleşke</b>	Derslik başına düşen öğrenci sayısının dersin daha verimli işlenmesi adına yeterli sayıda olması Öğretmen başına düşen öğrenci sayısının yeterli olması Sportif ve sosyal etkinliklere elverişli mekân olarak geniş bir okul bahçesinin bulunması
-------------------------	---

## Zayıf Yönler

<b>Öğrenciler</b>	Teknolojinin olumsuz etkileri Disiplin sorunları Çevre faktörleri Yabancı dil yetersizliği
<b>Veliler</b>	Eğitim sürecine müdahale Okul ile iletişimlerinin yetersiz olması
<b>Bina ve Yerleşke</b>	Konferans salonu ve spor salonunun olmaması
<b>Donanım</b>	Bilgisayar Laboratuvarının olmaması Akıllı tahtanın olmaması
<b>Bütçe</b>	Bütçenin okul ihtiyaçlarını karşılayacak düzeyde olmaması
<b>Çalışanlar</b>	Destek Personel sayısının yetersizliği
<b>Yönetim Süreçleri</b>	İzleme ve değerlendirme yeterliliği
<b>İletişim Süreçleri</b>	

## Fırsatlar

<b>Politik</b>	Okul öncesi eğitime verilen önem Eğitim alanında bilinçli atılımlar İhtiyaçlara uygun projeler
<b>Ekonomik</b>	Eğitime ayrılan kaynak Hayırseverler Mezunlar
<b>Sosyolojik</b>	İlçenin eğitime önem vermesi ve bazı alanlarda yetkin kişiler çıkarmış olması
<b>Teknolojik</b>	Teknolojinin eğitim üzerindeki olumlu etkisi
<b>Mevzuat-Yasal</b>	Eğitimde fırsat eşitliği

Ekolojik	Çevre bilincindeki artış
----------	--------------------------

## Tehditler

Politik	Eğitim sisteminde sürekli yenilenen programlar Destek personel yetersizliği Yerel yönetimlerin eğitime politikaları
Ekonomik	Teknolojinin hızlı gelişmesiyle birlikte yeni üretilen cihaz ve makinelerin maliyeti Velilerin ekonomik durumunun düşük olması
Sosyolojik	Olumsuz çevre koşullarından kaynaklı rehberlik ihtiyacı Kitle iletişim araçlarının olumsuz etkileri İlçenin göç vermesi
Teknolojik	Teknolojinin kişiler üzerindeki olumsuz etkileri
Mevzuat-Yasal	Velilerin eğitime yönelik duyarlılık düzeylerindeki farklılıklar Mevzuat değişiklikleri
Ekolojik	Çevre temalı düzenlemelerin yenilenememesi ve uygulamada yaşanan problemler

## 2.10. Tespit ve İhtiyaçların Belirlenmesi

Durum analizi çerçevesinde gerçekleştirilen tüm çalışmalardan elde edilen veriler; paydaş anketleri, toplantı tutanakları vs. göz önünde bulundurularak özet bir bakış geliştirilmesi sürecidir. Oluşturulan tablo amaç ve hedeflere ulaşmak için temel yapıyı oluşturacaktır.

Tablo 11. Tespit ve İhtiyaçları Belirlenmesi

Durum Analizi Aşamaları	Tespitler	İhtiyaçlar
Uygulanmakta Olan Stratejik Planın Değerlendirilmesi	İzleme ve değerlendirme çalışmalarında eksiklikler saptanmıştır.	İzleme ve değerlendirme için etkin bir sistem kurulması
Paydaş Analizi	Aileler ile iletişim ve iş birliği yetersizdir.	Aileler ile ilişkileri güçlendirecek bir ekosistemin kurulması
Okul İçi Analiz	Öğrencilerin öğrenme stilleri arasında en yüksek yüzde sosyal öğrenmedir.	İş birlikçi öğretim tekniklerine ağırlık verilmesi

# BÖLÜM III

## GELECEĞE BAKIŞ

### MİSYON, VİZYON VE TEMEL DEĞERLER

Okul Müdürlüğümüzün Misyon, vizyon, temel ilke ve değerlerinin oluşturulması kapsamında öğretmenlerimiz, öğrencilerimiz, velilerimiz, çalışanlarımız ve diğer paydaşlarımızdan alınan görüşler, sonucunda stratejik plan hazırlama ekibi tarafından oluşturulan Misyon, Vizyon, Temel Değerler; Okulumuz üst kurulana sunulmuş ve üst kurul tarafından onaylanmıştır.

#### MİSYON

Kişi hak ve özgürlüklerine saygılı, zamanın önemini bilen, geçmişine sahip çıkarak geleceğe daha emin adımlarla yürümeyi hedef edinen, emeğin değerini bilip emeğe gereken değeri verebilen, çevreye duyarlı, kendine güvenen, hoşgörülü, kendini ve toplumu geliştirmek adına fedakarlıktan kaçınmayan bireyler yetiştirmek

#### VİZYON

Bütün öğrencilerimizin akademik başarıyı olduğu kadar milli ve evrensel anlamda insani değerleri de kazanmış öğretimi başardığı kadar eğitim süreçlerini de başarıyla tamamlamış ahlaki değerlere sahip erdemli insan olabilecek bireyler olmaları ; geçmişten dersler çıkararak geleceğe daha emin adımlar atabilen fertler olmaları; Bütün başarıların arkasında zamanı iyi kullanmanın olduğunu bilen, kendine güvenen, hedefleri doğrultusunda azimle çalışan, inceleyen, araştıran ve sorgulayan fertler olmaları; Milli ve manevi değerlere saygılı, toplumsal olayları daha titizlikle analiz edebilen ve çevre bilinci oturmuş kişiler yetiştirme, kaliteyi önemseyerek hayatın her kademesinde kaliteli yaşam standartını yakalamak için gayret sarf eden, topluma iyi örnek ve yön verebilen kişiler yetiştirmek.

#### TEMEL DEĞERLERİMİZ

- 1) Eşitlik
- 2) Liyakat
- 3) Tarafsızlık
- 4) Paylaşıcılık
- 5) Teknolojik adaptasyon
- 6) Şeffaflık



# IV. BÖLÜM

## AMAÇ, HEDEF, PERFORMANS GÖSTERGESİ İLE STRATEJİLER

Bu bölümde, stratejik amaçlar, hedefler, performans göstergeleri ile stratejiler yer almaktadır.

### TEMA I: KURUMSAL KAPASİTE

<b>Amaç 1</b>	A1. Eğitim ortamlarının fiziki imkânları geliştirilecektir.						
<b>Hedef 1.1</b>	H1. Temel eğitimde okulların niteliğini arttıracak uygulamalara ve çalışmalara yer verilmesi sağlanacaktır.						
<b>Performans Göstergeleri</b>	<b>Hedefe Etkisi (%)</b>	<b>Plan Dönemi Başlangıç Değeri</b>	<b>2024</b>	<b>2025</b>	<b>2026</b>	<b>2027</b>	<b>2028</b>
P 1.1 İyileştirilen fiziki mekân sayısı.	% 100	1	1	2	2	2	3
<b>Stratejiler</b>	S1.Fiziki mekânların (derslikler, spor salonu, kütüphaneler, atölyeler vb.) iyileştirilmesi için kamu idareleri, belediyeler ve işverenlerle iş birlikleri yapılacaktır.						

<b>Amaç 2</b>	A2. Eğitimin temel ilkeleri doğrultusunda okulun niteliğini arttırmak amacıyla kurumsal kapasite geliştirilecektir.						
<b>Hedef 2.1</b>	H2.1.Eğitim ve öğretimin sağlıklı ve güvenli bir ortamda gerçekleştirilmesi için okul sağlığı ve güvenliği geliştirilecektir.						
<b>Performans Göstergeleri</b>	<b>Hedefe Etkisi (%)</b>	<b>Plan Dönemi Başlangıç Değeri</b>	<b>2024</b>	<b>2025</b>	<b>2026</b>	<b>2027</b>	<b>2028</b>
PG 2.1.1. Okulda yaşanan kaza sayısı	% 20	2	1	1	1	0	0
PG 2.1.2. Bağımlılıkla mücadele ile ilgili konularda eğitim alan öğrenci ve öğretmen sayısı	% 20	200	205	210	215	220	230
PG 2.1.3. Akran zorbalığı ve siber zorbalıkla ilgili konularda eğitim alan öğretmen, öğrenci ve veli sayısı	% 20	150	160	170	180	190	200
PG 2.1.4. Hijyen, gıda güvenliği, bulaşıcı hastalıklar ile ilgili konularda verilen eğitim	% 20	200	210	220	225	230	240

alan öğrenci, öğretmen ve personel sayısı							
PG 2.1.5.Afet ve acil durum tatbikat sayısı	% 20	2	2	2	2	2	2
<b>Stratejiler</b>	<p>S1. Eğitim ortamları iş sağlığı ve güvenliği yönergesine uygun hâle getirilecektir.</p> <p>S2. Öğrenci, öğretmen ve velilerde farkındalık oluşturmak için bağımlılıkla mücadele, akran zorbalığı, siber zorbalık, sağlıklı beslenme ve obezite, hijyen, bulaşıcı hastalıklar ve gıda güvenliği gibi konularda alan uzmanları ile iş birliğinde eğitimler düzenlenecektir.</p> <p>S3. Doğa, insan ve teknoloji kaynaklı (deprem, sel, heyelan, yangın, çığ ve salgın hastalıklar vd.) afetlere karşı gerekli tedbirlerin alınması için çalışmalar yapılacaktır.</p> <p>S4. Doğa, insan ve teknoloji kaynaklı (deprem, sel, heyelan, yangın, çığ ve salgın hastalıklar vd.) konularında alan uzmanları ile iş birliğinde öğretmen ve öğrencilere farkındalık eğitimleri verilecektir.</p> <p>S5. Okulun afet ve acil durum eylem planının güncel tutulması sağlanacaktır.</p> <p>S6. Afet ve acil durum tatbikatları düzenlenecektir.</p>						

<b>Amaç 3</b>	A3. Eğitimin temel ilkeleri doğrultusunda okulun niteliğini arttırmak amacıyla kurumsal kapasite geliştirilecektir.						
<b>Hedef 3.1</b>	H1. Kurum personelinin mesleki gelişimlerinin artırılması sağlanacaktır.						
<b>Performans Göstergeleri</b>	<b>Hedefe Etkisi (%)</b>	<b>Plan Dönemi Başlangıç Değeri</b>	<b>2024</b>	<b>2025</b>	<b>2026</b>	<b>2027</b>	<b>2028</b>
PG 3.1.1 Hizmet içi eğitim alan yönetici ve öğretmen sayısı	% 20	10	11	12	13	14	15
PG 3.1.2. Uzaktan hizmet içi eğitime katılan öğretmen sayısı	% 20	10	11	12	13	14	15
PG 3.1.3. Ulusal ve uluslararası projelere katılım sağlayan öğretmen sayısı	% 20	1	1	2	2	3	3
PG 3.1.4. Yüksek lisans eğitimini sürdüren/tamamlayan öğretmen ve yönetici sayısı	% 20	0	1	1	1	1	2
PG 3.1.5.Doktora eğitimini sürdüren/tamamlayan öğretmen ve yönetici sayısı	% 20	0	0	0	0	0	1
<b>Stratejiler</b>	<p>S1 Okul öğretmenlerinin alanlarında mesleki gelişimlerini ve öğretmenlik yeterliklerini geliştirmek için mahalli ve merkezi düzeyde eğitim almaları sağlanacaktır.</p> <p>S2. Okul yöneticilerinin ve öğretmenlerin dijital platformlar aracılığıyla verilen eğitimlere katılmaları teşvik edilecektir.</p> <p>S3. Okul personelinin motivasyon, iş doyumunu ve kurumsal bağlılık düzeylerini arttıracak çalışmalar yapılacaktır.</p>						

## TEMA II: EĞİTİM ÖĞRETİME ERİŞİM ve KATILIM

Eğitim ve öğretime erişim okullaşma ve okul terki, devam ve devamsızlık, okula uyum ve oryantasyon, özel eğitime ihtiyaç duyan bireylerin eğitime erişimi, yabancı öğrencilerin eğitime erişimi ve hayat boyu öğrenme kapsamında yürütülen faaliyetlerin ele alındığı temadır.

<b>Amaç 4</b>	A4.Öğrencilerin eğitim öğretime etkin katılımlarıyla donanımlı olarak bir üst öğrenime geçişi sağlanacaktır.						
<b>Hedef 4.1</b>	H1. Öğrenme kayıpları önleyici çalışmalar yapılarak azaltılacaktır.						
<b>Performans Göstergeleri</b>	<b>Hedefe Etkisi (%)</b>	<b>Plan Dönemi Başlangıç Değeri</b>	<b>2024</b>	<b>2025</b>	<b>2026</b>	<b>2027</b>	<b>2028</b>
PG 4.1.1 Bir eğitim ve öğretim yılında destekleme ve yetiştirme kurslarına kayıt yaptıran öğrenci oranı (%)	% 25	50	50	50	60	60	60
PG 4.1.2.Destekleme ve yetiştirme kurslarına devam eden öğrencilerin katılım sağladığı derslerin not ortalaması	% 25	75	75	80	80	85	90
PG 4.1.3. 20 gün ve üzeri özürsüz devamsızlık yapan öğrenci oranı (%)	% 25	6	6	5	5	4	4
PG 4.1.4. 20 gün ve üzeri özürsüz devamsızlık yapan öğrenci oranı (%)	% 25	5	5	4	4	4	4
<b>Stratejiler</b>	S1 Öğrencilerin genel derslerdeki kazanım eksiklikleri tespit edilerek destekleme ve yetiştirme kurslarıyla akademik yeterliklerinin artırılması sağlanacaktır. S2 Dijital platformlar aracılığıyla öğrencilerin tamamlayıcı ve destekleyici eğitim almaları sağlanacaktır. S3 DYK'lara yönelik ders içeriklerine katkı sağlayacak etkinlik, okuma vb aktivitelerin zenginleştirilmesi sağlanacaktır. S4 DYK içerikleri öğrencinin hazır bulunuşluk seviyesi dikkate alınarak hazırlanacaktır. S5 Öğrencilerin devamsızlık nedenleri tespit edilerek devamsızlığa neden olan etmenler giderilecektir.						

## TEMA III: EĞİTİM VE ÖĞRETİMDE KALİTE

Eğitim ve öğretimde kalitenin artırılması başlığı esas olarak eğitim ve öğretim faaliyetinin hayata hazırlama işleminde yapılacak çalışmalarını kapsamaktadır.

Bu tema altında akademik başarı, sınav kaygıları, sınıfta kalma, ders başarıları ve kazanımları, disiplin sorunları, öğrencilerin bilimsel, sanatsal, kültürel ve sportif faaliyetleri ile istihdam ve meslek edindirmeye yönelik rehberlik ve diğer mesleki faaliyetler yer almaktadır.

<b>Amaç 5</b>	A5. Öğrencilere medeniyetimizin ve insanlığın ortak değerleriyle çağın gereklerine uygun bilgi, beceri, tutum ve davranışlar kazandırılacaktır.						
<b>Hedef 5.1</b>	H1. Öğrencilerin akademik başarılarıyla birlikte tasarım ve girişimcilik yönlerini artırmaya yönelik bütüncül çalışmalar yürütülecektir.						
<b>Performans Göstergeleri</b>	<b>Hedefe Etkisi (%)</b>	<b>Plan Dönemi Başlangıç Değeri</b>	<b>2024</b>	<b>2025</b>	<b>2026</b>	<b>2027</b>	<b>2028</b>
PG 5.1.1 Matematik dersi yıl sonu puanı ortalaması	% 15	45	48	50	53	55	60
PG 5.1.2. Türkçe dersi yıl sonu puanı ortalaması	% 15	60	65	68	72	75	77
PG 5.1.3 Fen Bilimleri dersi yıl sonu puanı ortalaması	% 15	55	57	60	62	65	70
PG 5.1.4.Sosyal Bilimler dersi yıl sonu puanı ortalaması	% 15	60	65	70	73	75	75
PG 5.1.5. Yabancı dil dersi yıl sonu puanı ortalaması	% 15	40	43	45	47	50	55
PG 5.1.6. Öğrenci başına okunan kitap sayısı	% 15	5	6	7	8	9	10
PG 5.1.7. Bir eğitim ve öğretim yılında yerel, ulusal ve uluslararası proje, yarışma vb. etkinliklere katılan öğrenci oranı (%)	% 10	0	0	1	1	2	2
<b>Stratejiler</b>	S1 Öğrencilerin genel derslerdeki kazanım eksiklikleri tespit edilerek destekleme ve yetiştirme kurslarıyla akademik yeterliklerinin artırılması sağlanacaktır. S2 Dijital platformlar aracılığıyla öğrencilerin tamamlayıcı ve destekleyici eğitim almaları sağlanacaktır. S3 DYK'lara yönelik ders içeriklerine katkı sağlayacak etkinlik, okuma vb aktivitelerin zenginleştirilmesi sağlanacaktır. S4 DYK içerikleri öğrencinin hazır bulunuşluk seviyesi dikkate alınarak hazırlanacaktır. S5 Öğrencilerin devamsızlık nedenleri tespit edilerek devamsızlığa neden olan etmenler giderilecektir.						

## MALİYETLENDİRME

2024-2028 Stratejik Planı Faaliyet/Proje Maliyetlendirme Tablosu

Kaynak Tablosu	2024	2025	2026	2027	2028	Toplam
Genel Bütçe	120000	130000	140000	150000	160000	700000
Valilikler ve Belediyelerin Katkısı	-	-	-	-	-	-
Diğer (Okul Aile Birlikleri)	20000	22000	24000	26000	30000	122000
<b>TOPLAM</b>	<b>140000</b>	<b>152000</b>	<b>164000</b>	<b>176000</b>	<b>190000</b>	<b>822000</b>

### MALİYET TABLOSU

STRATEJİK AMAÇ/ HEDEF	Plan Dönemi				
	2024	2025	2026	2027	2028
<b>STRATEJİK AMAÇ 1</b>	25.000	27000	29000	31000	34000
Hedef 1.1	25.000	27000	29000	31000	34000
<b>STRATEJİK AMAÇ 2</b>	20.000	22000	24000	26000	28000
Hedef 2.1	20.000	22000	24000	26000	28000
<b>STRATEJİK AMAÇ 3</b>	25.000	27000	29000	31000	33000
Hedef 3.1	25.000	27000	29000	31000	33000
<b>STRATEJİK AMAÇ 4</b>	25.000	27000	29000	31000	33000
Hedef 4.1	25.000	27000	29000	31000	33000
<b>STRATEJİK AMAÇ 5</b>	20.000	22000	24000	26000	28000
Hedef 5.1	20.000	22000	24000	26000	28000
<b>GENEL YÖNETİM GİDERLERİ</b>	25.000	27000	29000	31000	34000
<b>TOPLAM</b>	<b>140000</b>	<b>152000</b>	<b>164000</b>	<b>176000</b>	<b>190000</b>

# V. BÖLÜM

## İZLEME VE DEĞERLENDİRME

Okulumuz Stratejik Planı izleme ve değerlendirme çalışmalarında 5 yıllık Stratejik Planın izlenmesi ve 1 yıllık gelişim planının izlenmesi olarak ikili bir ayrıma gidilecektir.

Stratejik planın izlenmesinde 6 aylık dönemlerde izleme yapılacak denetim birimleri, il ve ilçe millî eğitim müdürlüğü ve Bakanlık denetim ve kontrollerine hazır halde tutulacaktır.

Yıllık planın uygulanmasında yürütme ekipleri ve eylem sorumlularıyla aylık ilerleme toplantıları yapılacaktır. Toplantıda bir önceki ayda yapılanlar ve bir sonraki ayda yapılacaklar görüşülüp karara bağlanacaktır.